

# Verslag ontwerp winkel: 'gerelateerde functies in verschoven ruimte'

Roeland Hogt  
27 mei 2004

Inhoudsopgave

## **1 Inleiding, leerdoelen 2**

## **2 Programma van eisen 3**

- 2.1 *Beleving van de winkel 3*
- 2.2 *Functionaliteit van de winkel 3*
- 2.3 *Overige opmerkingen 3*

## **Beschrijving ontwerpproces 4**

- 2.4 *Ontwerpstap 1: Het formuleren van uitgangspunten voor de vormgeving 4*
- 2.5 *Ontwerpstap 2: Het uitvoeren van vormstudies (los van de ruimte) 4*
- 2.6 *Ontwerpstap 3: Het uitvoeren van vormstudies (in de ruimte) 5*
- 2.7 *Ontwerpstap 4: Kiezen en bevrozen globale vormgeving 8*
- 2.8 *Ontwerpstap 5: Globaal inpassen functies in de vormgeving 8*
- 2.9 *Ontwerpstap 6: Afstemming tussen vorm en functie 8*
- 2.10 *Ontwerpstap 7: Globale uitwerking in materialisatie en kleur 9*
- 2.11 *Ontwerpstap 8: Uitwerking details, afronding proces, eindpresentatie 9*

## 1 Inleiding, leerdoelen

Dit document beschrijft het ontwerpproces van het project 'gerelateerde functies in verschoven ruimte'. Het is het tweede project voor het vak interieurvormgeving

In het eerste project, het vlot, wordt de vormgeving gedomineerd door een draaiende beweging. Het is een geslaagd concept maar zoals toen al aangekondigd wil ik nu in andere richtingen gaan experimenteren.

Mede op basis van het eerste semester evaluatie in het algemeen heb ik de volgende leerdoelen geformuleerd:

Proces:

- Het geordend proces waarbij van globaal niveau (het idee) naar details steeds gedivergeerd en geconvergeerd wordt (dus duidelijke afgebakende stappen waarbij er binnen de reikwijdte van deze stappen vrij geëxperimenteerd kan worden)
- Toepassing van Form Z in wisselwerking met woorden, schetsen en maquettes

Vorm

- Beheerst vormgeven, kracht halen uit duidelijke vormgeving in relatie met subtiele details

Materiaal/textuur

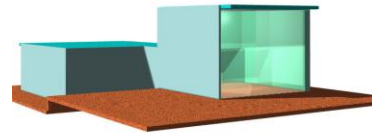
- Eigen materialen/texturen ontwikkelen en toepassen

Hoofdstuk 2 beschrijft het programma van eisen, hoofdstuk 3 het ontwerpproces. De conclusies/evaluatie volgen tenslotte in hoofdstuk 4

## 2 Programma van eisen

Roeland Hogt  
18 maart 2004  
Versie 1

Thema: GERELATEERDE FUNCTIES IN VERSCHOVEN RUIJITE



*Figuur: De lege winkel*

Gekozen variatie: Platenwinkel (cd's) Jazz&Klassiek + verkoop bladmuziek

### 2.1 *Beleving van de winkel*

Stemming is heel belangrijk, vanuit de juiste stemming bij de klanten wordt tot koop overgegaan. Zowel klassieke muziek als Jazz hebben een gemengd publiek en als ik kijk naar de vormgeving van theaters (bijv. Anton Philipszaal, Danstheater etc) oog voor moderne architectuur. Liefhebbers van klassieke muziek en Jazz delen een liefde voor de 'easy way of life': Genieten van een mooi 'gestyleerd' concert, in de gemoedelijkheid van een kroeg improviserend leven op muziek. Individualiteit is een belangrijk punt. Alhoewel het 'bezoeken van' een sociaal karakter heeft is de beleving van deze muziek zeer individueel en in feite ook passief. De ruimte van de CD winkel moet vooral ruimte geven aan deze individuele beleving waarbij de vormgeving werkt als katalysator voor de dagdromen van de bezoeker.

De bladmuziek richt zich op hetzelfde genre: klassiek en Jazz, echter met als doelgroep de uitvoerenden van muziek. Dat is een trapje hoger in de belevingsladder. De ruimte hier moet vooral aanzetten tot creëren. Geeft de cd-winkel ruimte aan de introversie van de eigen fantasie; hier moet juist de extraversie aangesproken worden. Letterlijk grenzenloos dus. Na het bezoek aan de cd-winkel heb je het gevoel als na het bezoek aan een goed concert: 'ontspannen loopt de dag verder'. Na het bezoek aan de bladmuziek winkel heb je de inspiratie van de grootmeester 'de uitdaging aanvaard'

### 2.2 *Functionaliteit van de winkel*

- De grote (lage) ruimte is voor cd's en de kleine (hoge) ruimte voor bladmuziek
- Voor de CD-winkel
  - informatievoorziening via digitale media beschikbaar te hebben: zoek/luistersysteem zonder tussenkomst van de medewerker. Bijvoorbeeld door te luisteren middels MP3-files op een centraal netwerk
  - Zeer beperkte systemen met CD'doosjes (de vormgeving hiervan heeft naar mijn mening toch vaak een dubieuze toegevoegde waarde) maar digitaal zoeken waarbij voor de herkenning de hoes wel opgeroepen kan worden.
  - Vooraf ook zitplaatsen
  - Pas na selectie of bij vragen contact met de winkelmedewerker
  - de CD zelf ontvangt men na de koop
- Voor de bladmuziekwinkel
  - Ook digitaal zoeken

### 2.3 *Overige opmerkingen*

Voor beiden ruimtes geldt dat we afmoeten van de volgestouwde winkels met rekjes CD's en boeken. De ruimtebeleving moet optimaal zijn!

## Beschrijving ontwerpproces

In het ontwerpproces worden de volgende stappen doorlopen

1. Het formuleren van uitgangspunten voor de vormgeving
2. Het uitvoeren van vormstudies (los van de ruimte)
3. Het uitvoeren van vormstudies (in de ruimte)
4. Kiezen en bevroren globale vormgeving
5. Globaal inpassen functies in de vormgeving
6. Afstemming tussen vorm en functie
7. Globale uitwerking in materialisatie en kleur
8. Uitwerking details, afronding proces, eindpresentatie

De prioriteit ligt dus bij het vormconcept

### 2.4 *Ontwerpstap 1: Het formuleren van uitgangspunten voor de vormgeving*

De kern van de relatie tussen klassieke muziek en bladmuziek is een transformatie. Het is een unidirectionele transformatie (inspiratie-compositie-instrumenten-geluid-registratie-weergave-fascinatie) waarbij vanuit bladmuziek de klassieke muziek gespeeld wordt.

Deze transformatie is de kern van het vormgevingsconcept in de relatie bladmuziek en cd's

Naast deze transformatie zijn er nog enige andere sub-uitgangspunten:

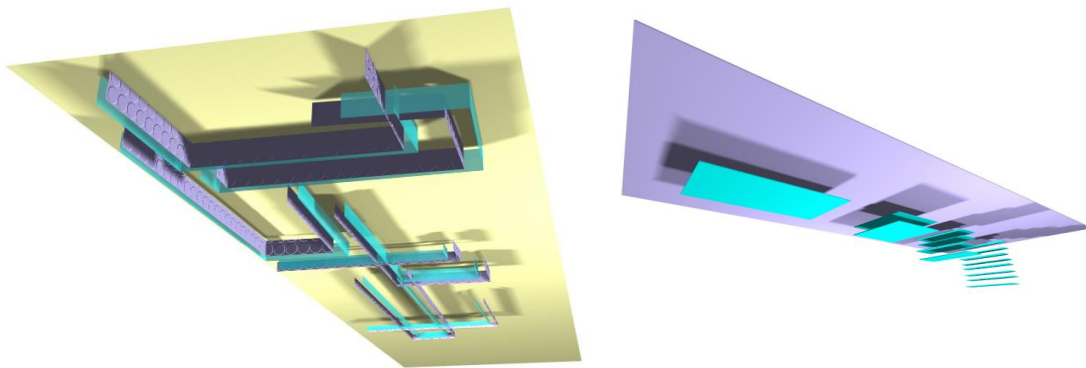
1. Er is een gemeenschappelijkheid in de beleving van de componist en de luisteraar
2. Er is een accentverschil tussen jazz en klassiek
  - a. in de beleving: een avond/nacht concert en een dag/avond concert
  - b. in de oorsprong: globaal gesteld afrikaans en europees
  - c. in de uitdrukking van de musicus: improvisatie en interpretatie

De interpretatie versus improvisatie is de kern van het vormgevingsconcept klassiek versus jazz

### 2.5 *Ontwerpstap 2: Het uitvoeren van vormstudies (los van de ruimte)*

vormstudies transformatie

Door middel van een schetsproces in Form Z heb ik de beeldende werking van een aantal transformaties onderzocht:



### vormstudies improvisatie en interpretatie

- kenmerken improvisatie: spelen in de ruimte van de compositie: het vertellen van je eigen verhaal
- kenmerken interpretatie: de compositie is gegeven: de uitspraak (tempo, volume, klank) is aan de uitvoerende

Analogiën met vormgeving:

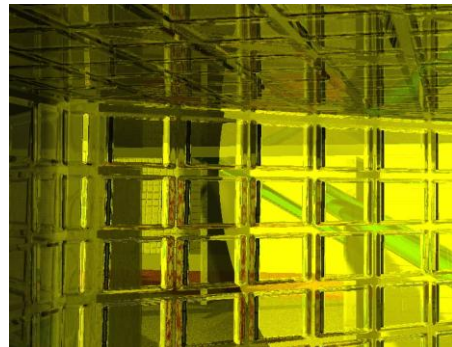
- improvisatie: **fuzzy** logic vormgeving; ruimte voor eigen beeldvorming; beweeglijkheid door licht
- interpretatie: het ontwerp staat maar in de nuancering zit de kracht

Improvisatie zit dus dichtbij de kern van de componist dan interpretatie. Evenzo voor vormgeving moet dit gelden: bijvoorbeeld door bepaalde delen van winkel daarmee te accentueren. Uitgangspunt is het fuzzy vormgeven: fragmentarisch dichtbij maar veraf toch één geheel. Voor de klassieke muziek geldt een niet gefragmenteerde vormgeving waarbij het benaderen van de details juist een dieper inzicht geeft.

Van ver naar dichtbij:

Klassiek:	van	rust in het geheel	naar	Subtiliteit in de details
		“stof en het weefpatroon “		
Jazz:	van	uitgebalanceerd geheel	naar	Eigenzinnigheid in de details
		“ bos en bomen”,		

Al vrij snel was er een duidelijk beeld van materiaal voor improvisatie en interpretatie. Voor interpretatie is gekozen voor strakke, licht reflecterende materialen zoals hout, staal, glas. Voor improvisatie is gekozen voor gekleurd glas met een repeterende textuur. Zie figuur

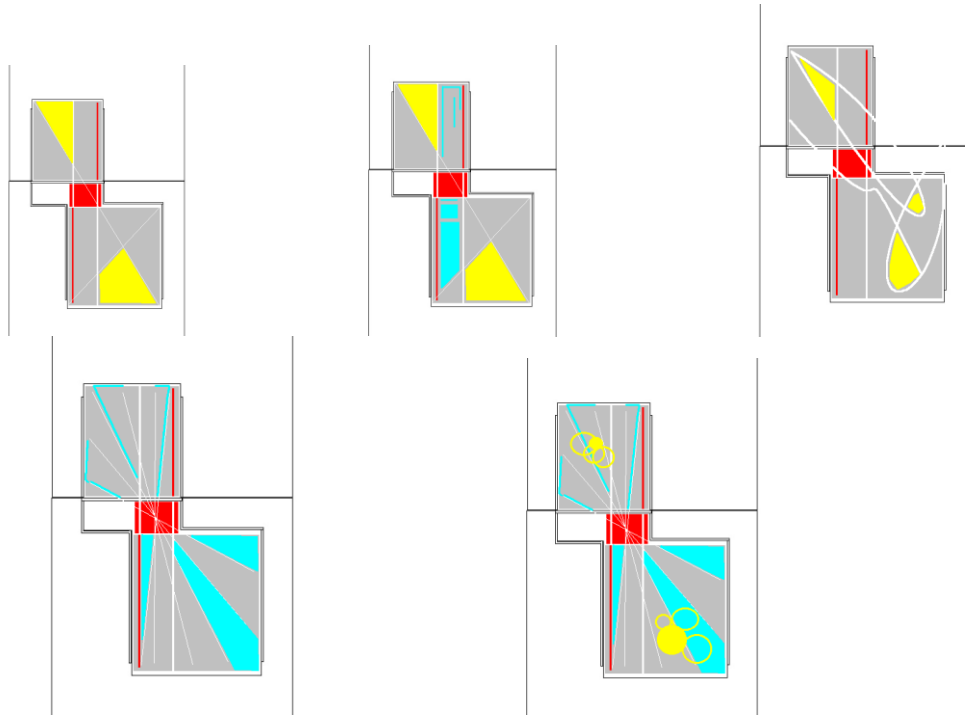


## 2.6 *Ontwerpstap 3: Het uitvoeren van vormstudies (in de ruimte)*

### vormstudies transformatie in de ruimte

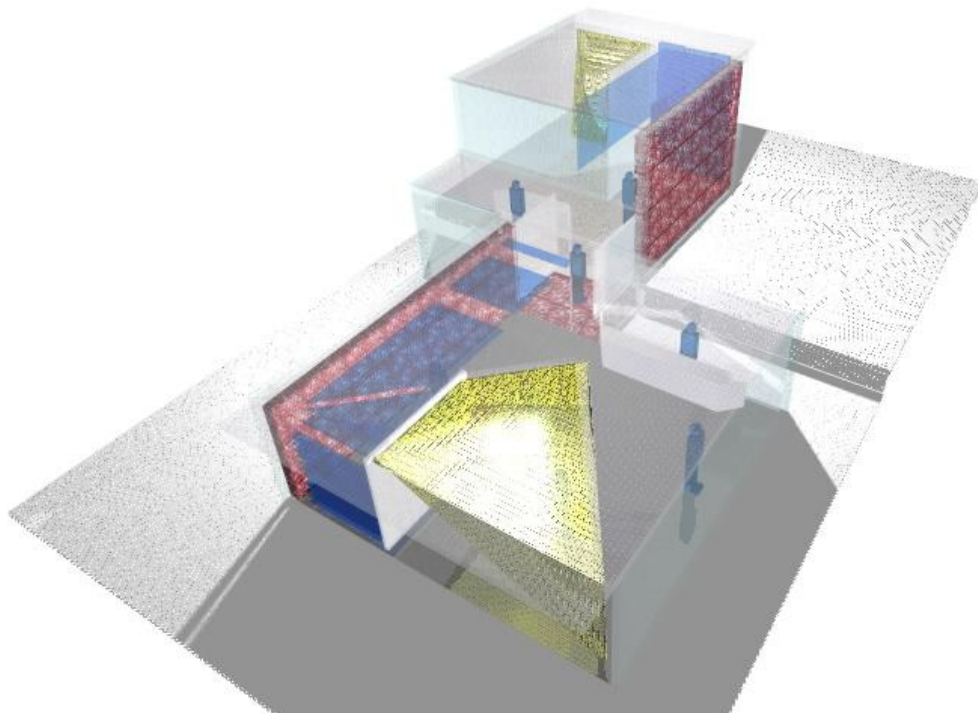
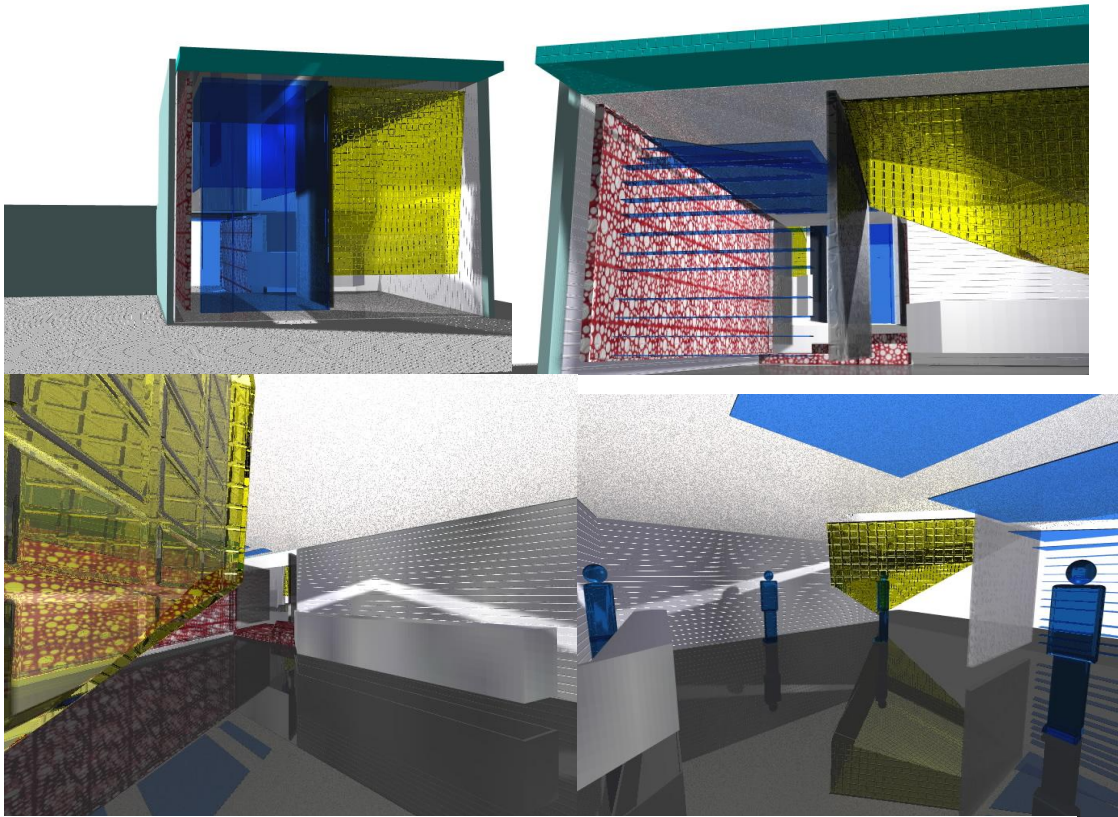
In de plattegrond zijn een aantal vormstudies gemaakt. Uitgangspunt was een 'zeker' symmetriepunt bij de doorgang. Geel zijn de Jazz gedeeltes. Blauw de transformatie (horizontaal naar verticaal).

De tweede variant is gekozen voor verdere uitwerking.



Studies zijn uitgevoerd met Form Z, enige voorbeelden zijn hier gegeven

Ontwerp winkel: 'gerelateerde functies in de verschoven ruimte'



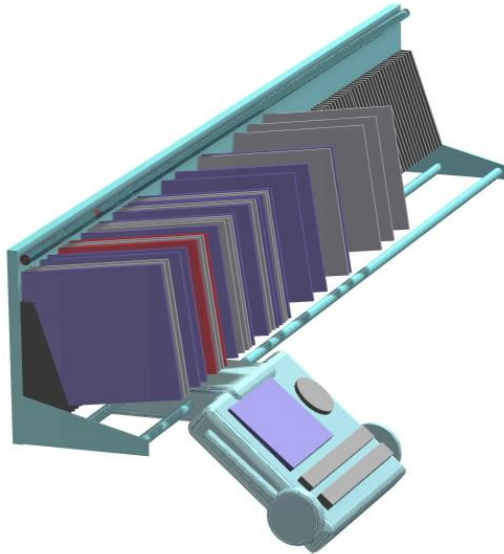


## 2.7 *Ontwerpstap 4: Kiezen en bevriezen globale vormgeving*

De studie levert het gewenste beeld op zodat dit het uitgangspunt wordt voor de verdere uitwerking.

## 2.8 *Ontwerpstap 5: Globaal inpassen functies in de vormgeving*

Hiervoor zijn een aantal handtekeningen gemaakt. De onderstaande figuur geeft een detail weer: het zoekstelsel van de CD's. Voor de bladmuziek geldt een soortgelijk systeem.



## 2.9 *Ontwerpstap 6: Afstemming tussen vorm en functie*

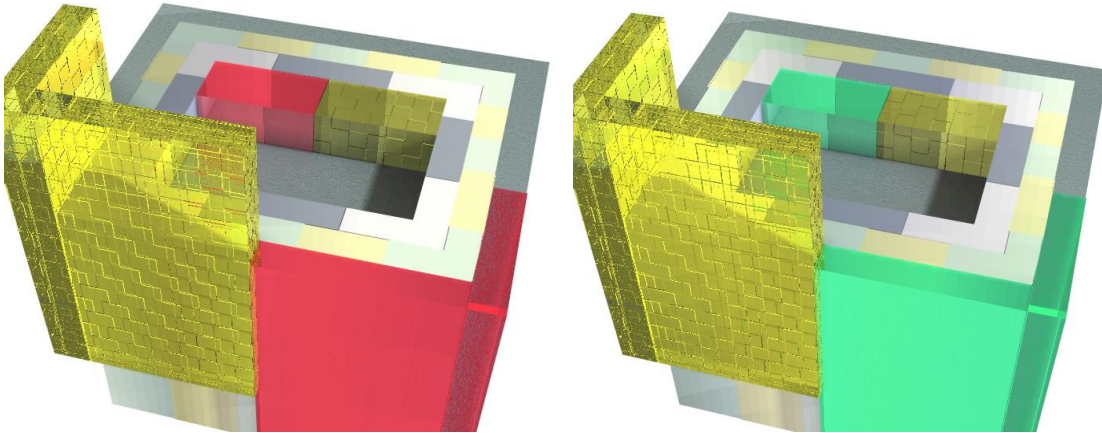
Volgende aandachtspunten:

- Van entree naar entree
  - De entree is een accentpunt in de vormgeving. Dit wordt gerealiseerd door de vormgeving van de transformatiewand in het laatste deel diagonaal voorbij de deur te richten (met licht het laatste stuk). Het eindpunt van de lichtbundel is het winkellogo aan de buitenzijde. In het onbewust volgen van de prikkels kijkt men een moment in het verblindende licht. Daarna volgt rust
  - Voor het accentpunt is aan de rechterhand een display: 'concerten' voor de CD winkel en 'muzikanten gezocht' voor de bladmuziek winkel.
  - De transformatiewand is met allure licht gebogen en in de driedimensionaliteit die zo ontstaat zijn uitsparingen aangebracht waarin courant koopwaar ten toon gesteld wordt. De wand is licht transparant waardoor een gloed van het entree-licht zich over de wand verspreidt
  - Het transformatiepunt heeft ook een onbewust lichtpunt. Van CD naar blad richt de aandacht zich naar het hogere en van blad naar CD richt de aandacht zich naar het lagere deel



## 2.10 Ontwerpstap 7: Globale uitwerking in materialisatie en kleur

Voor materiaal en kleur zijn dmv een kleur/materiaal kubus studies uitgevoerd in Form Z. In deze kubus is de hiërarchie van de kleuren opgenomen, geldig tot 7 kleuren/materialen



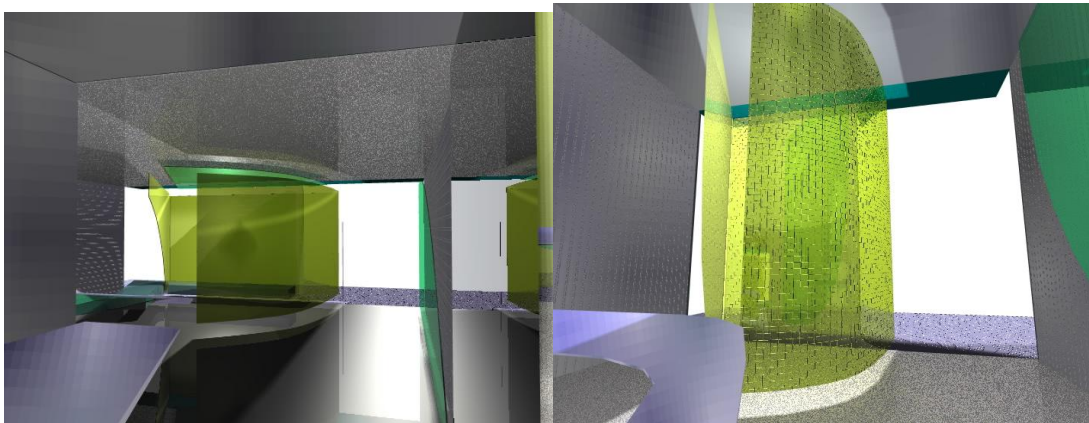
Materialen:

zie Formz:

- plafond: verchroomd metaal
- rest: @@ invullen

## 2.11 Ontwerpstap 8: Uitwerking details, afronding proces, eindpresentatie

Het eerste eindontwerp was te minimalistisch uitgevoerd:



Om die reden is een tweede ontwerp gemaakt, met tevens een andere kleurstelling

Ontwerp winkel: 'gerelateerde functies in de verschoven ruimte'

